

各位

株式会社 いい生活
 代表取締役社長 CEO 中村 清高
 (コード番号: 3796 東証マザーズ)
 問い合わせ先:
 代表取締役副社長 CFO 塩川 拓行
 電話番号: 03 (5423) 7820

2012年4月度 月次概況(速報)に関するお知らせ

2012年4月度の「①月次速報ハイライト(クラウドソリューション事業)」、「②クラウドソリューション事業品目別売上高」、「③クラウドソリューション事業営業利益」および「④クラウドサービス顧客数」の概況を、次の通りご報告いたします。

①月次速報ハイライト(クラウドソリューション事業)

	(単位)	2012年						上期計
		4月	5月	6月	7月	8月	9月	(4~9月)
売上高	百万円	147						147
売上原価	百万円	44						44
粗利益	百万円	103						103
粗利益率	-	69.9%						69.9%
販管費	百万円	109						109
営業利益	百万円	▲6						▲6
営業利益率	-	▲4.0%						▲4.0%
クラウドサービス1店舗あたり平均月額単価	円	63,700						-
クラウドサービス1社あたり平均月額単価	円	97,500						-

	(単位)	2012年			2013年			下期計	年計
		10月	11月	12月	1月	2月	3月	(10~3月)	(4~3月)
売上高	百万円								147
売上原価	百万円								44
粗利益	百万円								103
粗利益率	-								69.9%
販管費	百万円								109
営業利益	百万円								▲6
営業利益率	-								▲4.0%
クラウドサービス1店舗あたり平均月額単価	円							-	-
クラウドサービス1社あたり平均月額単価	円							-	-

(注1) 本資料の数値については監査法人の監査を受けておりません。

(注2) 百万円未満は四捨五入にしております。

(注3) 本資料の数値は、クラウドソリューション事業(株式会社いい生活の個別財務諸表)の数値であり、不動産事業(連結子会社)を含んだ連結財務諸表の数値ではありません。

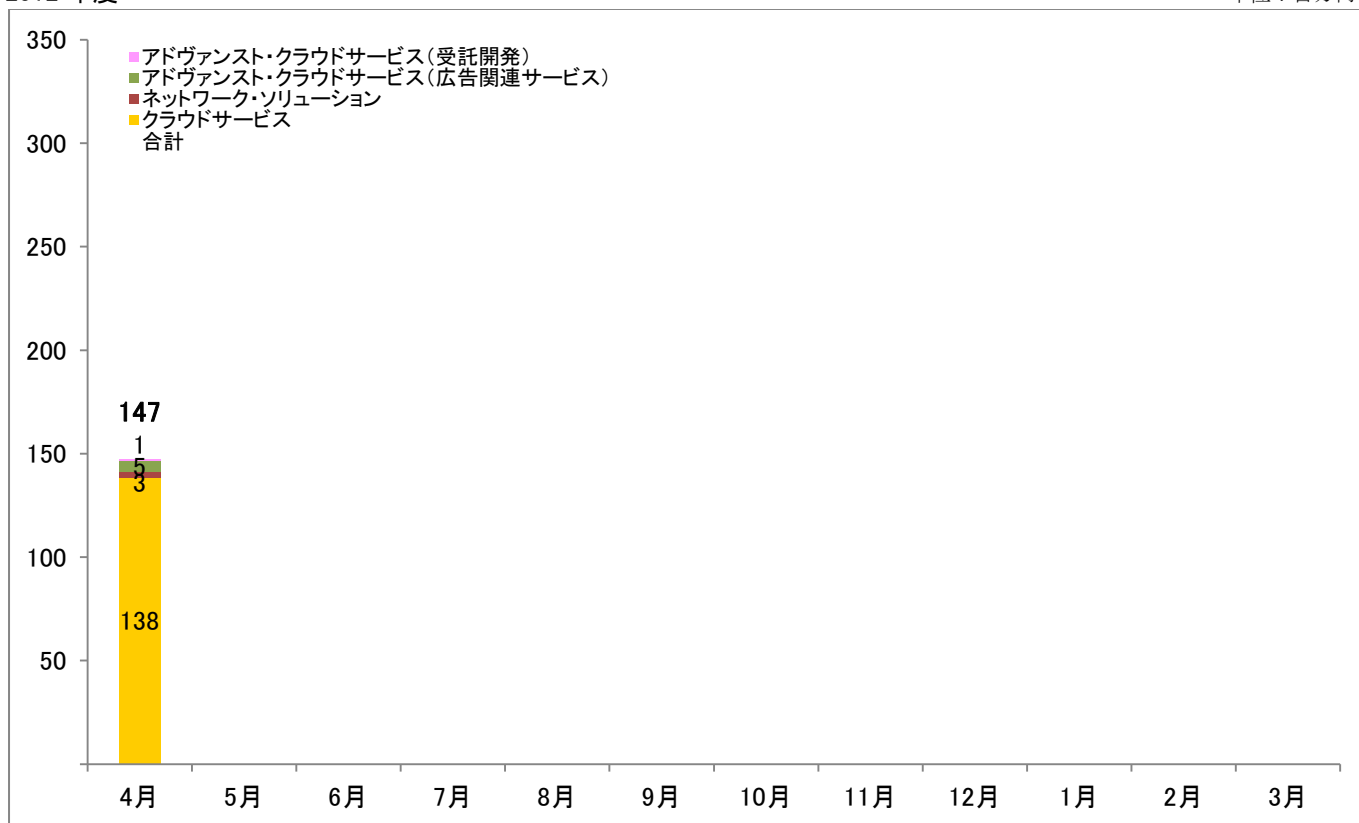
<月次概況コメント>

- 4月度の売上高につきましては、約147百万円となりました。このうち、当社主力サービスであるクラウドサービス(拡販サービス)の月次売上高は引続き順調に推移し、約119百万円の計上となりました(前年同月比で約16百万円の増収)。また、売上高合計につきましては、2011年11月末で契約終了しましたヤフー入稿センター業務に係る売上を除外した前年同月売上高約133百万円との比較において、約15百万円の増収となっております。また、4月度の営業利益につきましては約6百万円の営業損失となりました。
- 2012年4月度の顧客数は1,418社・2,168店舗となり、前月と比べ15社・16店舗の純増となりました。また、2012年5月度の顧客数につきましては、5月中に課金開始する新規顧客数が44社・55店舗、4月末で課金が終了する解約顧客数が15社・31店舗となる見込みであり、29社・24店舗の純増予定であります。

②クラウドソリューション事業 品目別売上高

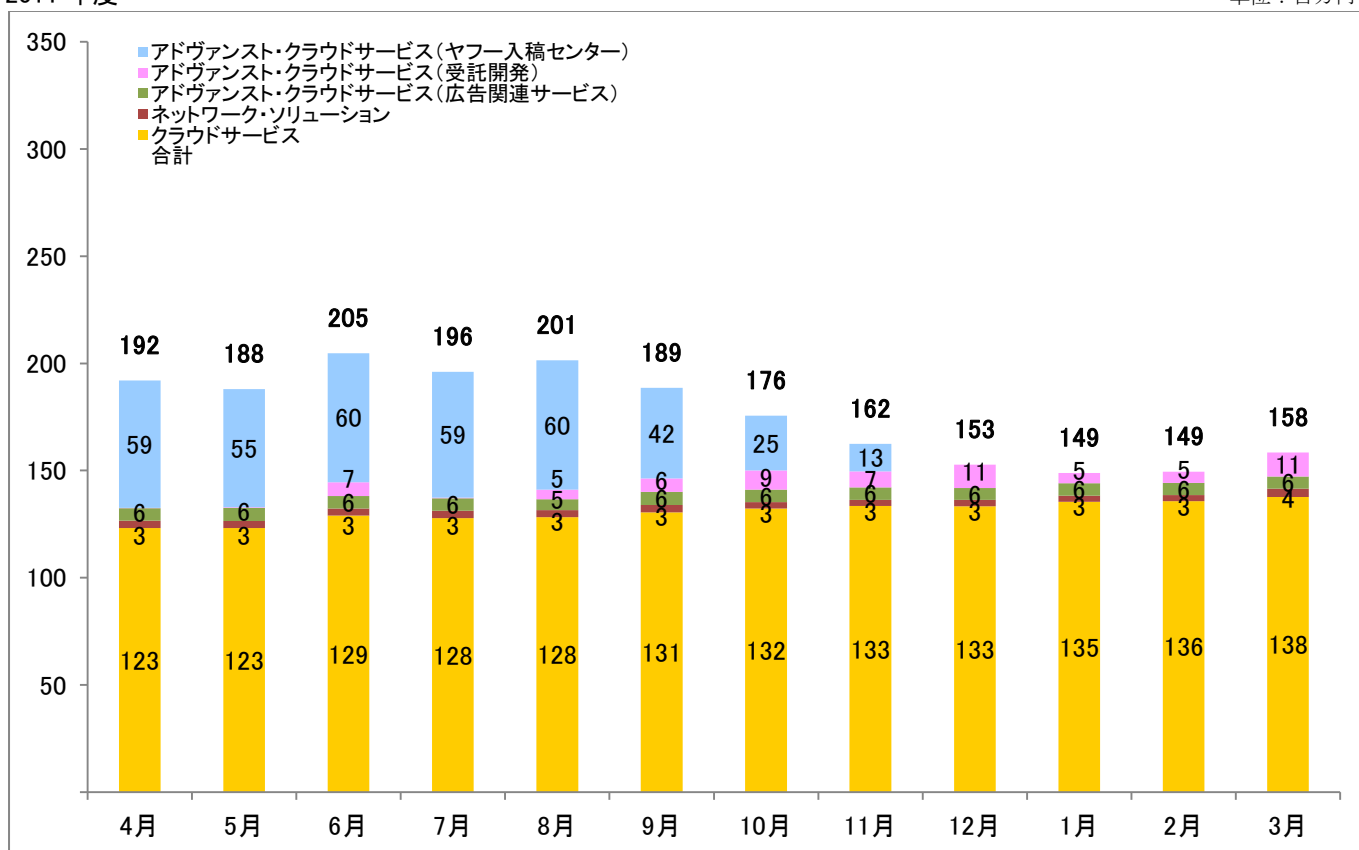
2012 年度

単位：百万円



2011 年度

単位：百万円



②クラウドソリューション事業 品目別売上高（続き）

単位：百万円

2012年度	2012年										2013年			年計
	4月	5月	6月	7月	8月	9月	10月	11月	12月	1月	2月	3月		
クラウドサービス	138												138	
拡販サービス ※	122												122	
初期	4												4	
月次	119												119	
拡販サービス以外 ※	16												16	
ネットワーク・ソリューション	3												3	
アドヴァンスト・クラウドサービス （広告関連サービス）	5												5	
アドヴァンスト・クラウドサービス （受託開発）	1												1	
合計	147												147	
クラウドサービス1店舗あたり平均月額単価（円）	63,700												-	
クラウドサービス1社あたり平均月額単価（円）	97,500												-	

単位：百万円

2011年度	2011年										2012年			年計
	4月	5月	6月	7月	8月	9月	10月	11月	12月	1月	2月	3月		
クラウドサービス	123	123	129	128	128	131	132	133	133	135	136	138	1,570	
拡販サービス ※	105	105	110	109	111	114	116	117	117	119	119	121	1,362	
初期	3	2	3	2	2	3	4	3	3	3	2	3	30	
月次	102	103	107	107	109	111	113	114	114	116	117	119	1,331	
拡販サービス以外 ※	19	19	19	19	18	17	16	17	16	16	17	16	208	
ネットワーク・ソリューション	3	3	3	3	3	3	3	3	3	3	3	4	39	
アドヴァンスト・クラウドサービス （広告関連サービス）	6	6	6	6	5	6	6	6	6	6	6	6	69	
アドヴァンスト・クラウドサービス （受託開発）	0	0	7	0	5	6	9	7	11	5	5	11	67	
小計	133	133	145	137	141	146	150	150	153	149	149	158	1,744	
アドヴァンスト・クラウドサービス （ヤフー入稿センター）	59	55	60	59	60	42	25	13	-	-	-	-	374	
合計	192	188	205	196	201	189	176	162	153	149	149	158	2,118	
クラウドサービス1店舗あたり平均月額単価（円）	64,200	63,800	66,000	65,900	65,100	64,700	64,500	65,000	64,100	64,300	64,100	63,900	-	
クラウドサービス1社あたり平均月額単価（円）	92,100	91,300	94,700	95,200	95,400	95,400	96,800	97,800	96,800	97,600	97,100	98,000	-	

※拡販サービス・・・拡販することを前提とした標準型システム・アプリケーションの月額利用料等。

拡販サービス以外・・・拡販サービスをベースに、個々の顧客仕様に受託開発したシステム・アプリケーションの月額利用料等。

（注1）本資料の数値については、監査法人の監査を受けておりません。

（注2）百万円未満は、四捨五入しております。また、実績値なしの場合は「-」、百万円未満で実績がある場合は「0」で表記しております。

（注3）クラウドサービス1社（1店舗）あたり平均月額単価とは、物販等のサービスを除く「当月のクラウドサービス売上高」を「当月のクラウドサービス顧客数（社数、店舗数）」で除した数値であります。

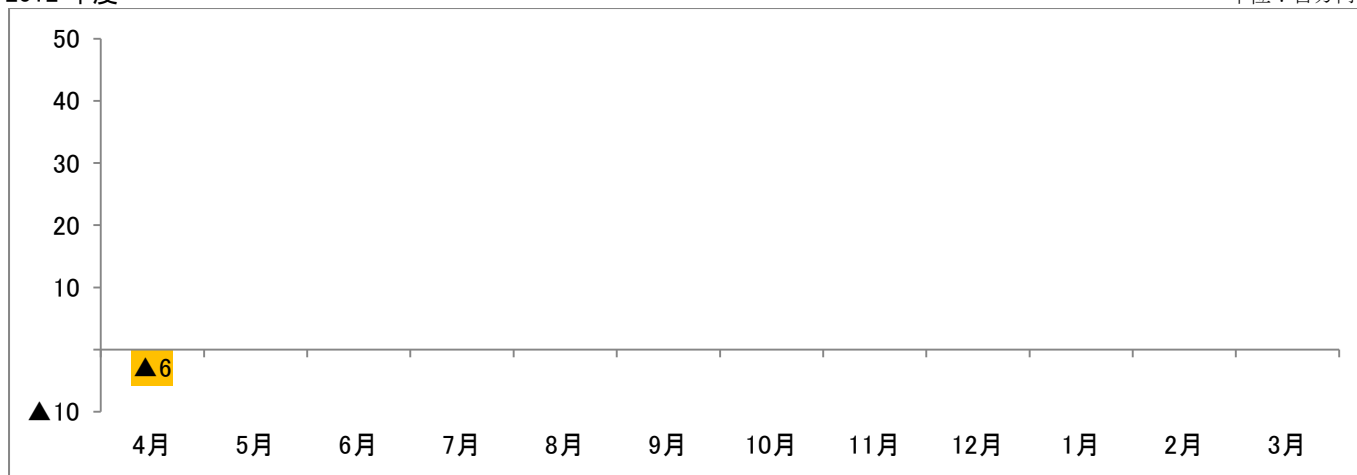
（注4）本資料の数値はクラウドソリューション事業（株式会社いい生活の個別財務諸表）の数値であり、不動産事業（連結子会社）を含んだ連結財務諸表の数値ではありません。

（注5）アドヴァンスト・クラウドサービスにおけるヤフー入稿センター業務は、2011年11月末をもって終了となっております。

③クラウドソリューション事業 営業利益

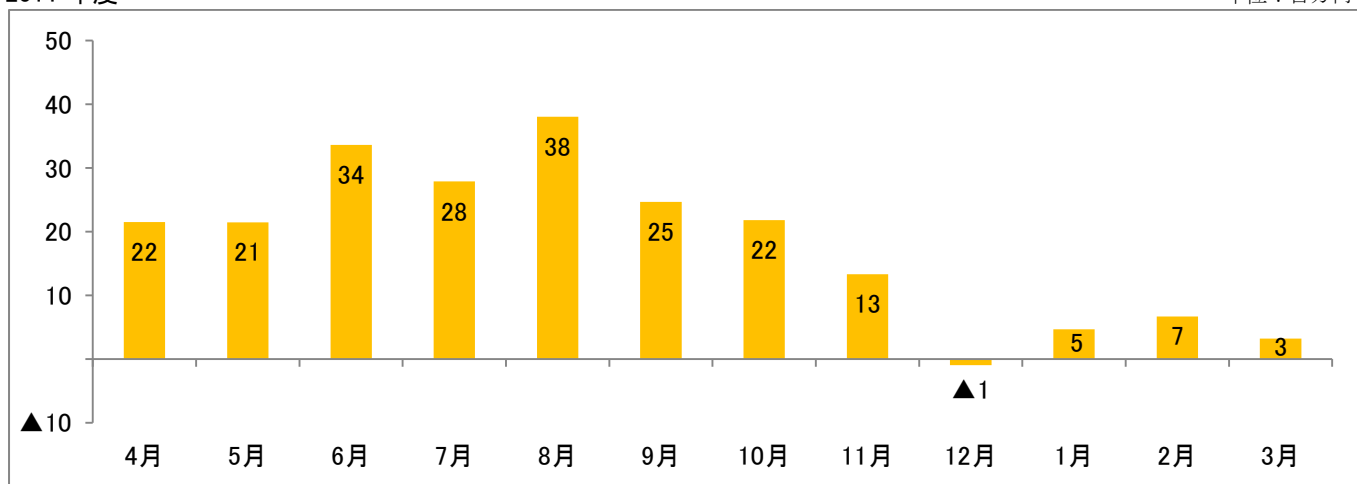
2012 年度

単位：百万円



2011 年度

単位：百万円



単位：百万円

2012 年度	4月	5月	6月	7月	8月	9月	10月	11月	12月	1月	2月	3月	合計
売上高	147												147
総費用(売上原価+販管費)	153												153
営業利益	▲6												▲6
営業利益率	▲4.0%												▲4.0%

単位：百万円

2011 年度	4月	5月	6月	7月	8月	9月	10月	11月	12月	1月	2月	3月	合計
売上高	192	188	205	196	201	189	176	162	153	149	149	158	2,118
総費用(売上原価+販管費)	170	167	171	168	163	164	154	149	154	144	143	155	1,902
営業利益	22	21	34	28	38	25	22	13	▲1	5	7	3	216
営業利益率	11.2%	11.4%	16.4%	14.2%	18.9%	13.1%	12.4%	8.2%	▲0.6%	3.1%	4.5%	2.0%	10.2%

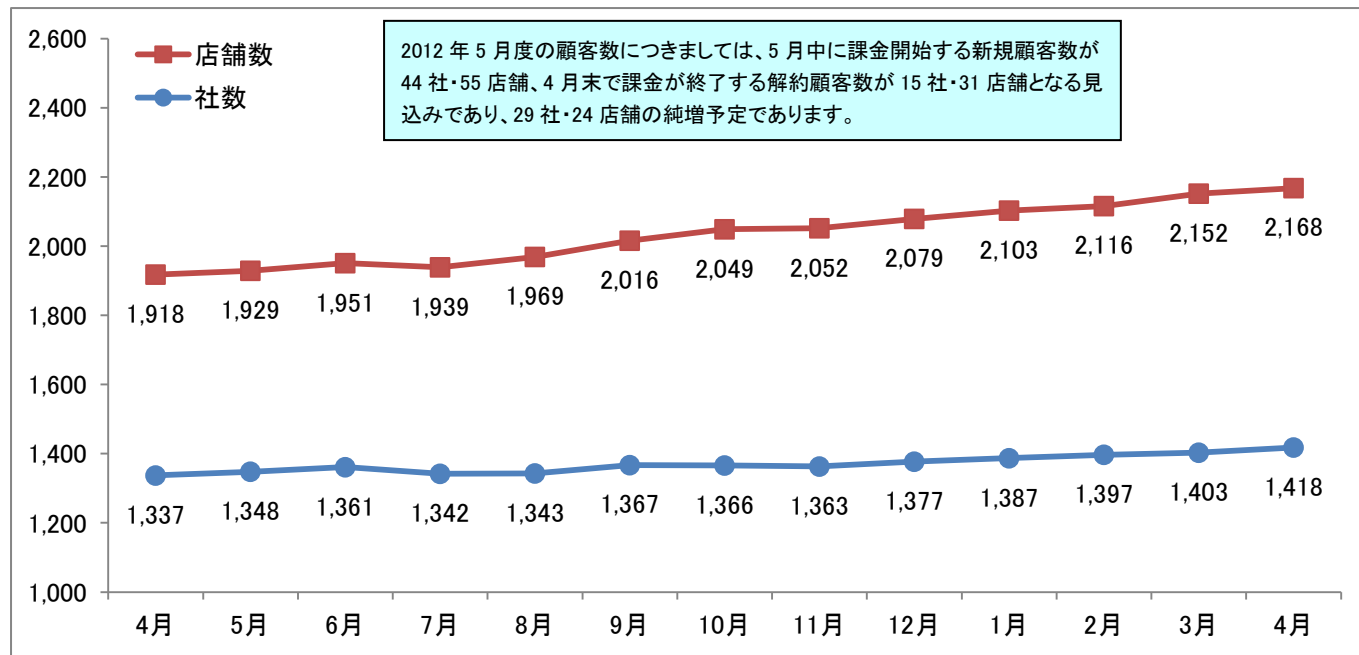
(注1) 本資料の数値については、監査法人の監査を受けておりません。

(注2) 百万円未満は、四捨五入しております

(注3) 本資料の数値は、クラウドソリューション事業(株式会社いい生活の個別財務諸表)の数値であり、不動産事業(連結子会社)を含んだ連結財務諸表の数値ではありません。

④クラウドサービス顧客数

単位：社数、店舗数



(注1) 社数・店舗数は、当該月に課金実績のあったお客様の件数です。

(注2) 物販等のクラウドサービスは除いております。

(注3) 月次概況（速報）発表時点の翌月顧客数は、月次概況（速報）発表後より月末までの間に変動が生じる可能性があります。

単位：社数、店舗数

		2011年										2012年			
		4月	5月	6月	7月	8月	9月	10月	11月	12月	1月	2月	3月	4月	
店舗数	課金開始数	35	36	55	39	62	83	68	39	46	56	43	64	54	
	解約数	25	33	51	32	36	35	36	19	32	30	28	38	31	
	解約率	1.30%	1.71%	2.61%	1.65%	1.83%	1.74%	1.76%	0.93%	1.54%	1.43%	1.32%	1.77%	1.43%	
	計	1,918	1,929	1,951	1,939	1,969	2,016	2,049	2,052	2,079	2,103	2,116	2,152	2,168	
社数	課金開始数	29	25	37	25	26	42	28	19	29	36	30	24	46	
	解約数	14	24	44	25	18	29	22	15	26	20	18	31	15	
	解約率	1.05%	1.78%	3.23%	1.86%	1.34%	2.12%	1.61%	1.10%	1.89%	1.44%	1.29%	2.21%	1.06%	
	計	1,337	1,348	1,361	1,342	1,343	1,367	1,366	1,363	1,377	1,387	1,397	1,403	1,418	

(注1) 課金開始数は、当月中に最初の課金を開始した件数です。

(注2) 解約数は、当月中に全サービスを解約した件数です。

(解約となる顧客は、月末解約となる為（つまり、当月中は課金されている）、翌月の件数にてマイナスされます。)

(注3) 解約率は、当月の解約社数（店舗数）を当月の課金社数（店舗数）で除した数値です。

なお、次回の月次概況（速報）に関するお知らせは、2012年6月下旬頃に開示する予定です。

以上